



УКРАЇНА

(19) UA

(11) 11181

(13) U

(51) 7 B61D35/00

МІНІСТЕРСТВО ОСВІТИ  
І НАУКИ УКРАЇНИДЕРЖАВНИЙ ДЕПАРТАМЕНТ  
ІНТЕЛЕКТУАЛЬНОЇ  
ВЛАСНОСТІ**ОПИС**  
**ДО ДЕКЛАРАЦІЙНОГО ПАТЕНТУ**  
**НА КОРИСНУ МОДЕЛЬ**видається під  
відповідальність  
власника  
патенту**(54) ПРИСТРІЙ ДЛЯ ВІДПРАВЛЕННЯ ПРИРОДНИХ ПОТРЕБ ПРИ ПЕРЕВЕЗЕННІ ЛЮДЕЙ В ВАНТАЖНИХ КРИТИХ ВАГОНАХ**

1

2

(21) u200505290

(22) 03.06.2005

(24) 15.12.2005

(46) 15.12.2005, Бюл. № 12, 2005 р.

(72) Габа Лариса Іванівна, Габа Микола Іванович,  
Зайцев Микола Петрович(73) ДНІПРОПЕТРОВСЬКИЙ НАЦІОНАЛЬНИЙ  
УНІВЕРСИТЕТ ЗАЛІЗНИЧНОГО ТРАНСПОРТУ  
ІМЕНІ АКАДЕМІКА В.ЛАЗАРЯНА(57) Пристрій для відправлення природних потреб  
при перевезенні людей в вантажних критих ваго-

нах, який містить основну раковину у вигляді зрізаного конуса, яка пригвинчена до підлоги вагона, вивідну трубу, приєднану до основної раковини, різь на основній раковині для закручування пробки і пластмасову пробку, в робочому стані пристрій містить також ящик з кришкою, а для естетично кращого вигляду пристрій можна обладнати загорожею із будь-якого матеріалу.

Корисна модель відноситься до залізничного транспорту, а саме до перевезень людей в вантажних критих вагонах

На даний час на залізницях, а саме в вантажних критих вагонах, відсутні пристрої для відправлення природних потреб (туалети), хоча інші пристрої призначені для перевезення людей за вимогою міністерства оборони передбачені, а це: місця для полиць (нар), місце для пічки, дверних закладок і закладок для зброї. Це призводить до того, що збільшується час перевезення, збільшується кількість технічних зупинок, а також це ставить людей у безвихідне становище, коли їм хочеться в туалет. Також варто сказати, що деякі вантажі в критих вагонах можуть супроводжуватись охоронцями, які теж мають природні потреби.

Відомим аналогом приладу для подібної роботи можна назвати туалет котлового кінця вагону ЦМВО-66, що складається з: унітаза, вмивальної чаші, важеля водяного затвора, водяного затвора, зливної труби, зливного отвору в підлозі, озонатора, дзеркала, туалетної полиці, вішалки, кувшина для йоржика, мильниці, ящика для туалетного паперу ["Вагоны конструкция, теория и расчет" Л.А. Шадура Москва "Транспорт" 1980р. Сторінка 406].

Недоліками цього пристрою є те, що його не можна будувати у вантажних критих вагонах через їх вузьку спеціалізацію і займання ними багато корисного місця.

Найближчим аналогом до технічного рішення, що заявляється, є установка вакуумних туалетів.

Найбільш ефективним є вакуумний туалет EVAC. З технічної точки зору вакуумний туалет є дуже простий. Крім унітазу і накопичувального баку, є ще пружинний пристрій для підтримання тиску води, вакуумний ежектор, або насос з електроприводом і чотири електропневматичні клапани ["Железные дороги мира" 1994, №5, с.34-36]

Недоліками цього пристрою є велика його ва-ртість.

Технічною задачею, яка розв'язується корисною моделлю є підвищення якості при перевезенні людей в вантажних критих вагонах, зменшення часу перевезення, зменшення кількості технічних зупинок.

Суть корисної моделі полягає в тому, що пристрій для відправлення природних потреб при перевезенні людей в вантажних критих вагонах немає практичних аналогів і складається з: основної раковини в вигляді зрізаного конуса, яка пригвинчена до підлоги вагону, вивідної труби, приєднаної до основної раковини, різі на основній раковині для закручування пробки і самої ж пробки, в робочому стані ще є ящик з кришкою, для естетично кращого вигляду можна ставити загорожу

Графічна частина пояснює суть корисної моделі На Фіг.1 вигляд збоку в закритому стані, на Фіг.2 вигляд збоку і Фіг.3 вигляд зверху в робочому стані Пристрій має: основну раковину 1 в вигляді зрізаного конуса, яка пригвинчена до підлоги вагону 2, вивідної труби 3, приєднаної до основної раковини 1, різі 4 на основній раковині 1 для закру-

(13) U

11181

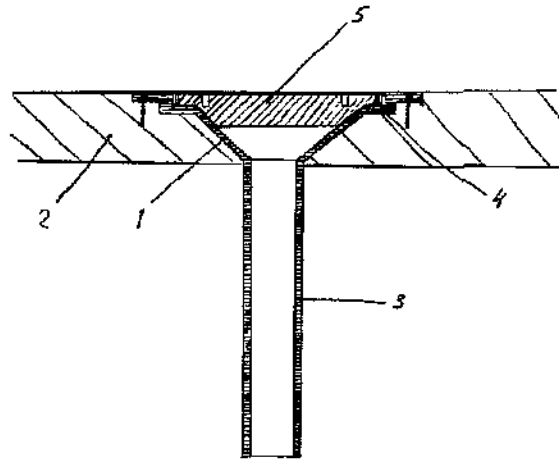
(11)

(19) UA

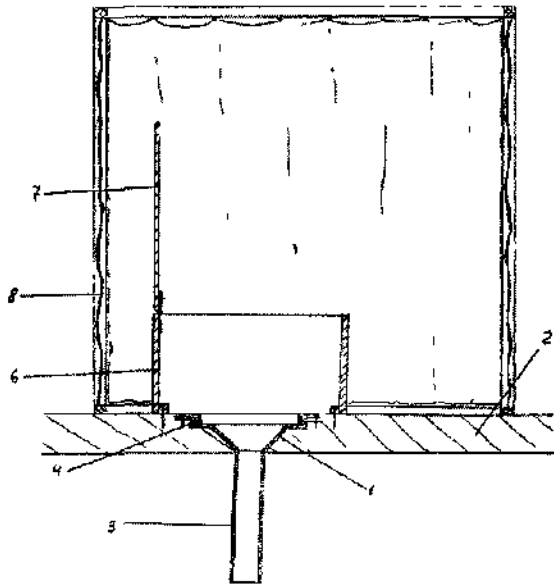
чування пробки 5, в робочому стані ще є ящик 6 з кришкою 7 для естетично кращого вигляду можна ставити загорожу 8.

Під час перевезення людей в вантажних критих вагонах викручують будь якими гачками пробку 5, збивають будь який ящик 6 з кришкою 7 і прибивають його до підлоги вагону 2, можна також

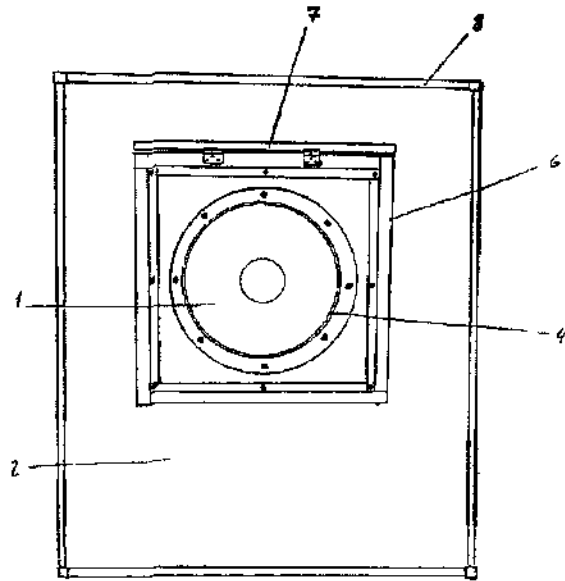
поставити загорожу 8 із довільного матеріалу. Для зручності проїзду варто закласти в довільну ємність воду для зливу. Для демонтажу системи потрібно змити її водою, зняти ящик 6, згорнути загорожу 8 (якщо воно є) і закрутити основну раковину 1 пробкою 5.



Фиг. 1



Фиг. 2



Фиг. 3